

# l'Abellerol

## Anellament d'orenetes en un dormidor urbà

Durant la tardor de 2010 es va localitzar un dormidor d'orenetes a Bescanó (Gironès) en el qual es van anellar més de 4.000 orenetes.



Raül Calderon

L'oreneta vulgar és una de les espècies més anellades a Catalunya.

**D**urant la tardor de 2010 es va localitzar un dormidor d'orenetes al municipi de Bescanó. Estava situat en un parell de camps de blat de moro a l'est de l'àrea urbana, i prop de la carretera N-141 que creua el municipi. Quan es va localitzar, el dia 13 de setembre, hi havia al voltant d'uns 10.000 exemplars, que van desaparèixer progressivament.

Es van realitzar 9 jornades d'anellament i es van utilitzar entre 2 i 6 xarxes

japoneses que es muntaven abans de fer-se fosc i es desmuntaven al final de cada jornada. Els ocells es van anellar a pocs metres del dormidor, en un carrer il·luminat que creuava els dos camps de blat de moro, per aquest motiu les orenetes s'alliberaven al mateix lloc de l'anellament, en considerar que hi havia suficient llum perquè poguessin retornar al dormidor. A les diferents jornades d'anellament hi van participar un total de 9 anelladors experts, 2 auxiliars i 17 voluntaris. En total es van capturar

## Sumari

### Editorial

Voltors ..... 2

### Notícies ..... 3

- L'ICO signa un conveni amb ..... l'ajuntament de Viladecans
- Nou portal web sobre els efectes del canvi climàtic en els ocells.
- L'Atlas dels ocells de Catalunya a l'hivern 2006-2009

**Anellament d'orenetes en un dormidor urbà ..... 4**

**Vè simposi internacional sobre el Mussol comú a Vic ..... 6**

### Cartes

L'àliga perdiguera té cabuda a Catalunya ? ..... 9

### Novetats avifaunístiques

Crònica Ornitològica Setembre – Desembre 2010 ..... 10

### Novetats bibliogràfiques

- *Paseriformes del Occidente de México: morfometria, datación y sexado* ..... 12
- *Patrons de distribució de les aus marines i factors ecològics implicats en la presència de larids a la plataforma marina del delta de l'Ebre (NW del Mediterrani)* ... 14

**Agenda ..... 16**

4.156 ocells de 9 espècies diferents dels quals 4.068 orenetes vulgars, 21 orenetes de ribera (*Riparia riparia*) i 1 oreneta cuablanca (*Delichon urbicum*). Es van realitzar 12 recuperacions d'ocells anellats a l'estranger; 11 orenetes vulgars procedents de Bèlgica, Alemanya, França i Suïssa, d'aquestes 4 eren adultes i 7 joves de l'any i per últim, 1 oreneta de ribera d'Alemanya.



## l'Abellerol

Butlletí de contacte de  
l'Institut Català d'Ornitologia

núm. 42  
primavera 2011

### Comitè Editorial

Raül Aymí, Jordi Domènech,  
Gabriel Gargallo, Santi Mañosa

### Col·laboradors

Josep M. Arcos, Peter Pyle,  
Joan Real, Quim Vilagran

### Disseny i maquetació

Lluc Julià

### Edita

Institut Català d'Ornitologia  
Museu de Zoologia  
Passeig Picasso, s/n  
08003 Barcelona

C/ Girona, 168, ent. 5a  
08037 Barcelona  
Tel.: 93 458 78 93

Correu electrònic: [ico@ornitologia.org](mailto:ico@ornitologia.org)  
Pàgina web: [www.ornitologia.org](http://www.ornitologia.org)

### Junta Directiva

**President:** Santi Mañosa

**Sotspresident:** Lluís Brotons

**Secretari General:** Jordi Domènech

**Tresorer:** Vittorio Pedrocchi

**Vocals:** Gerard Bota, Pere Cortinas,  
Joan Carles Fernández,  
Jacob González-Solís,

Albert Martínez Vilalta i Xavier Tomàs.

**e-mail:** [junta@ornitologia.org](mailto:junta@ornitologia.org)

L'Institut Català d'Ornitologia (ICO) és una entitat constituïda amb la finalitat de promoure l'estudi i seguiment de les poblacions d'ocells que nien, migren o hivernen a Catalunya, així com de fomentar la seva conservació.

© 2011 Institut Català d'Ornitologia  
Dipòsit Legal: 12371-01  
ISSN: 1579-3400  
Impressió: Aura Digit

Les opinions dels autors de les col·laboracions que apareixen en aquest butlletí corresponen exclusivament al seu criteri personal, excepte les que siguin en el seu caràcter de directius de l'ICO.

## EDITORIAL

### Voltors

**D**es de fa uns mesos, s'ha reobert el debat del conflicte entre els ramaders de diverses comarques catalanes i els voltors comuns que ataquen les vaques al moment de parir i poden produir tant la mort del vedell com de la mare. L'alarma en el món ramader i ornitològic sembla haver-se accentuat en les darreres setmanes, arran d'algunes notícies aparegudes als mitjans de comunicació en relació a aquests fets.

Evidentment, aquest és un tema que ens preocupa ja que, per una banda, té un impacte econòmic i psicològic important en el sector ramader i, per altre, en cas de desencadenar respostes inadequades podria significar un risc en la conservació de les poblacions, no solament de volor comú, sinó també d'altres ocells necròfags. Per tant, és un tema que cal afrontar amb serenitat i objectivitat, per tal d'evitar que pugui desembocar en un conflicte greu. Afortunadament, sabem que aquesta mena de comportaments no són habituals en els voltors. Cal estudiar amb detall quins són els factors que els motiven i segur que serà possible trobar solucions satisfactòries per a tothom.

Tanmateix, els conflictes entre humans i fauna salvatge poden ser difícils de resoldre perquè hi pot haver un desacord entre el riscs percebuts i el riscs reals existents. I això pot generar respostes inadequades. En aquest cas, és evident que tant els ramaders com els ornitòlegs poden tenir percepcions equivocades dels perills que representen els voltors, per uns, o les possibles mesures de control dels atacs, pels altres. Per acabar-ho d'adobar, la informació que arriba a través dels mitjans no sempre ens ajuda a fer-ne una idea clara del que passa, ja que sovint només es difon la part dramàtica de les notícies i es dibuixa un escenari molt allunyat de la realitat. Resulta igualment alarmant veure a la televisió ramaders amenaçant de prendre's la justícia per la seva mà. Davant d'aquest tipus de notícies o declaracions pot créixer la sensació que tornem al passat i que es permetrà una persecució del volor sense quarter. I, evidentment, segur que aquesta tampoc és una visió encertada de la realitat. Per tant, és fonamental que l'administració, que disposa d'informació objectiva sobre el problema (estadístiques, estudis, mesures empreses o contemplades, etc.), la doni a conèixer a través dels mateixos mitjans i expliqui el què passa i el què s'està fent, per tal de dissipar dubtes o concepcions equivocades. Només així es podrà construir un escenari de confiança mútua entre els diferents col·lectius involucrats i amb la mateixa administració, aspecte fonamental per arribar a qualsevol tipus d'entesa.

Sovint, l'origen dels conflictes rau en factors socials i culturals (aspiracions econòmiques, creences, pors, desconfiances, ...) que són independents del problema que aparentment els origina (en aquest cas, els atacs dels voltors al bestiar). Durant les darreres dècades, les campanyes d'educació ambiental i sensibilització han aportat avenços inestimables en relació a la percepció per part de la societat del paper positiu que juguen els ocells necròfags en el nostre ecosistema. Si ara no sabem gestionar bé aquest conflicte incipient, correm el risc de despertar pors i mites del passat que podrien tornar a capgirar aquesta visió i agreujar la situació. Amb la nostra actitud davant del conflicte i amb la nostra feina, les entitats que ens dediquem a l'estudi i a la difusió del coneixement sobre les aus podem tenir un paper molt important en mantenir el clima adequat per a que s'arribi a una solució.

## NOTÍCIES

### L'ICO signa un conveni amb l'ajuntament de Viladecans

El passat 23 de març es va signar un conveni entre l'ICO i l'ajuntament de Viladecans pel qual l'ICO podrà realitzar activitats d'anellament a la pineda del Remolar i també cursos de formació de nous anelladors.

La signatura va tenir lloc el dia 23 de març a can Casanoves, dins de la mateixa instal·lació de què disposa l'ajuntament a la pineda del Remolar. Aquest espai és la zona antigament ocupada pel càmping Toro Bravo que ara està en procés de renaturalització i està gestionada per l'ajuntament de Viladecans en cessió per part d'AENA que n'és la propietària. L'espai té una extensió de 19 ha i està ocupat majoritàriament per una pineda de pi pinyoner i també per vegetació arbustiva que segueix el canal del Remolar i terrenys oberts amb vegetació herbàcia baixa a mesura que ens apropem cap a la platja. L'ajuntament actualment també



Signatura del conveni a la pineda del Remolar

porta a terme l'arranjament de diversos edificis que han de servir com a estació biològica per realitzar-hi no només estudis de l'avifauna, sinó d'altres aspectes de flora i fauna i per aquest motiu ha signat

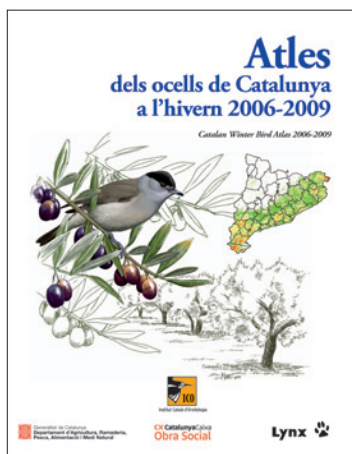
altres convenis i acords amb associacions similars a l'ICO. Es tracta de promoure la realització d'iniciatives en l'àmbit de la conservació i de la divulgació dels espais naturals del delta del Llobregat.

L'ICO, en particular, hi desenvoluparà projectes d'anellament i també cursos de formació de nous anelladors a través de cursos d'iniciació i estades en pràctiques.

El conveni el van signar l'alcalde de Viladecans, Carles Ruiz Novella, i el president de l'ICO, Santi Mañosa Rifé. En el decurs de l'acte es va procedir a l'anellament simbòlic d'un pit-roig com a preàmbul de les activitats a esdevenir en el futur pròxim.

### L'Atles dels ocells de Catalunya a l'hivern 2006-2009

L'Atles dels ocells de Catalunya a l'hivern 2006-2009 està en aquests moments a impremta. Es preveu que estigui publicat per Sant Jordi i que poc després es presenti oficialment. Aquests dies estem pendents de concretar la data de la presentació amb els responsables del Departament d'Agricultura, Ramaderia, Pesca, Alimentació i Medi natural, i de l'Obra Social de CatalunyaCaixa. El llibre serà de característiques tècniques molt similars a les de l'Atles dels ocells nidificants de Catalunya 1999-2002 i la seva distribució també es realitzarà tenint molt present l'esforç dels centenars d'ornitòlegs que l'han fet possible. Així, els col·laboradors en la feina de camp d'aquest Atlas podran adquirir-ne un volum al preu especial de 30 €. A més, tots els socis de l'ICO tindran un descompte del 30% sobre un preu de venda al públic que serà de 60 €.



### Nou portal web sobre els efectes del canvi climàtic en els ocells

Ja fa alguns mesos que es va obrir el Servidor d'Informació sobre els Efectes del Canvi Climàtic en els Ocells i els seus Hàbitats ([www.ecco.cat](http://www.ecco.cat)) realitzat per l'Institut Català d'Ornitologia i el Centre Tecnològic Forestal de Catalunya amb el suport del Departament de Medi Ambient i Habitatge de la Generalitat de Catalunya. El portal té com a objectiu divulgar l'impacte del canvi climàtic en els ocells i donar recursos educatius per als docents interessats en la matèria.

El portal pretén facilitar la comprensió del problema i la conscienciació social a través d'alguns exemples propers calculats a partir de les dades que es recullen en els programes de seguiment d'ocells. Us animem a tots a visitar aquest web, i molt especialment als que us dediqueu al món de la docència.

## REPORTATGE

# Anellament d'orenetes en un dormidor urbà a Bescanó (Gironès)

A principis de la segona desena de setembre es va localitzar un dormidor d'oreneta vulgar a Bescanó (Gironès) que aplegava uns 10.000 exemplars. A continuació es detallen els resultats de diverses jornades d'anellament en aquest indret.

**E**l dormidor estava situat en un parell de camps de blat de moro de 0,9 i 1,1 hectàrees a l'est de l'àrea urbana, a prop de la carretera N-141 que creua el municipi. Quan es va localitzar el dormidor d'orenetes el 13 de setembre estava format per uns 10.000 exemplars, que van desaparèixer fins a uns 500 a les darreres sessions d'anellament. Les orenetes s'aturaven a l'espiga i fulles de la part superior de la tija del blat de moro.

Es van realitzar 9 jornades d'anellament entre el 14 i el 26 de setembre (Taula 1). Per a la captura es van utilitzar de 2 a 6 xarxes japoneses per a passe-riformes, que es muntaven entre 2 i 3 hores abans de fer-se fosc i es desmun-taven al final de cada jornada. Les xarxes es van col·locar al camp més proper a la carretera N-141 aprofitant un rierol que el travessa i al marge d'aquest, entre el camp i uns horts. A excepció del primer dia, es van utilitzar d'1 a 2 enregistradors de veu (Millenium) amb el reclam de l'espècie per atraure les orenetes a les xarxes. Per a la recol·lecció dels ocells



Angel Palmerola

Anelladors i voluntaris durant una jornada d'anellament.

s'utilitzaven caixes de cartró. Els ocells es van anellar a pocs metres del dormidor, en un carrer il·luminat que creuava els dos camps de blat de moro, per aquest motiu les orenetes s'alliberaven al mateix lloc de l'anellament, en considerar que hi havia suficient llum perquè poguessin

retornar al dormidor. A cada captura només s'anotava l'espècie, anella, edat i anellador, tot i això en 310 orenetes es va mesurar la longitud d'ala, de cua i el pes. El nombre de xarxes que es va utilitzar per jornada es va decidir en funció del nombre d'anelladors i voluntaris,

Data	14/09/10	15/09/10	16/09/10	17/09/10	19/09/10	22/09/10	23/09/10	25/09/10	26/09/10	Total																																			
Metres de xarxa	48	84	84	24	108	84	48	48	48																																				
Hora inici	19:30	18:30	19:20	19:10	18:30	19:00	19:00	19:00	18:30																																				
Hora final	20:45	20:45	20:45	20:00	21:00	21:00	20:00	20:30	20:00																																				
Baixes	0	0	0	0	11	0	0	0	0	11																																			
Anelles extraviades	0	1	0	0	1	1	0	1	0	4																																			
Espècie	A	Ce	Ci	Cid	A	Ce	Ci	Cid	A	Ce	Ci	Cid	A	Ce	Ci	Cid	A	Ce	Ci	Cid	A	Ce	Ci	Cid	A	Ce	Ci	Cid	A	Ce	Ci	Cid													
<i>Delichon urbicum</i>													1																			1													
<i>Hirundo rustica</i>	123				544	2		2	870	1	1	3	189				1.471	4		7	303	1	1	26	269	2				159			140	1						4.068	11	2	38		
<i>Riparia riparia</i>	1				3	1			4								10				1			1															21	1					
<i>Acrocephalus scirpaceus</i>																	2				2									1									5						
<i>Carduelis carduelis</i>					2																1																			3					
<i>Phylloscopus trochilus</i>	1																																								1				
<i>Passer montanus</i>									1								1																								3				
<i>Cettia cetti</i>									1																																	1			
<i>Cisticola juncidis</i>	1																																									1			

**Taula 1.** Característiques de les jornades d'anellament i nombre de captures. Simbologia de les captures; A: anellaments, Ce: controls externs, Ci: controls interns i Cid: controls interns diaris.

	14/09/10	15/09/10	16/09/10	17/09/10	19/09/10	22/09/10	23/09/10	25/09/10	26/09/10	Total
Joves	104	517	778	172	1373	273	250	145	99	<b>3.711</b>
Adults	19	26	92	16	98	30	19	14	41	<b>355</b>
Percentatge d'adults	15,4	4,8	10,6	8,5	6,7	9,9	7,1	8,8	29,3	<b>8,7</b>

**Taula 2.** Anellaments d'oreneta vulgar segons l'edat i percentatge d'adults respecte el nombre total d'anellaments a les jornades d'anellament.



Quim Vilagran

Imatge dels camps de blat de moro utilitzats com a dormidor.

d'anelles disponibles i caixes de cartró. Totes les jornades es van acabar abans de les 23:00 hores. A les diferents jornades d'anellament hi van participar un total de 9 anelladors experts, 2 auxiliars i 17 voluntaris.

En total es van capturar 4.156 ocells de 9 espècies diferents (Taula 1). Es van anellar 4.068 orenetes vulgars, 21 orenetes de ribera (*Riparia riparia*) i 1 oreneta

cuablanca (*Delichon urbicum*). El 91% dels anellaments d'oreneta vulgar van ser joves de l'any. El percentatge d'adults va oscil·lar entre el 5 i el 15%, a excepció de l'última jornada, que es va capturar un major nombre d'adults (Taula 2). Es van realitzar 12 recuperacions d'ocells anellats a l'estranger (Taula 3); 11 orenetes vulgars procedents de Bèlgica, Alemanya, França i Suïssa, d'aquestes 4

	Oreneta vulgar	Oreneta de ribera
Hiddensee (Alemanya)	1	
Radolfzell (Alemanya)	1	1
Wihelmshaven (Alemanya)	1	
Bruxelles (Bèlgica)	4	
París (França)	3	
Sempach (Suïssa)	1	
	<b>11</b>	<b>1</b>

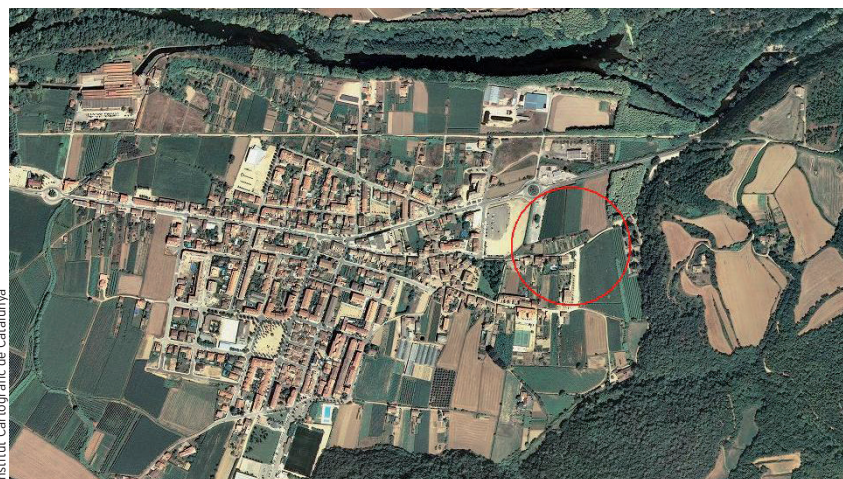
**Taula 3.** Nombre de recuperacions d'oreneta vulgar i oreneta de ribera anellats a l'estranger i recuperats a Bescanó. S'indica remitent i país de l'anella estrangera.

eren adultes i 7 joves de l'any i per últim, 1 oreneta de ribera d'Alemanya. Finalment, lamentar que es van produir 11 baixes, totes d'oreneta vulgar i en una mateixa jornada, 9 d'elles es van morir per ofegament en una mateixa capsa de cartró.

Com a curiositat, es va capturar una oreneta vulgar amb un dard llançat amb sarbatana que li travessava el pit. La ferida estava completament seca i l'ocell es va dur a un centre de recuperació de fauna, on se li va extreure el dard i després d'un dies en captivitat es va alliberar.

### Agraïments

L'anellament va ser possible gràcies a la col·laboració d'en Carles Pibernat, Gabriel de Jesús, Joan Ventura, Miquel Boix, Hubert Mas, Lluís Gay, Miguel Àngel Fuentes, Jordi Bermejo, Alba Casals, Gerard Dalmau, Àngel Palmerola, Jordi Nonell, Helena Rodríguez, Elisabet Tetas, Anna Mallol, Montse Fabregat, Lena Boix, Afra Boix, Àngel Torrent, Montse Pascual, Oriol Mas, Jordi Mas, Adrià Valls, Marta Guillaumes, Aleix Comas, Arnau Sargatal i Gerard Carbonell. I també gràcies a l'autorització de l'ajuntament de Bescanó i dels propietaris dels camps de blat de moro.



Institut Cartogràfic de Catalunya

Imatge aèria del municipi de Bescanó, en vermell el dormidor d'orenetes

## CONVOCATÒRIES

## Vè simposi internacional sobre el Mussol comú, Vic, 4-6 de febrer 2011

El cap de setmana del 4 al 6 de febrer es va celebrar a Vic el cinquè simposi internacional sobre el mussol comú. Aquest esdeveniment va aplegar especialistes i una representació dels estudiosos de l'espècie de la majoria dels països d'Europa.

Catalunya compta amb un grup de treball sobre rapinyaires nocturnes, el Rapnoccat, i amb persones que tenen un bon bagatge en el seguiment d'aquestes espècies i que va tenir el seu fruit més destacat l'any passat amb la publicació del llibre *Els rapinyaires nocturns de Catalunya*. Membres destacats de Rapnoccat com Jordi Baucells i Hugo Framis han estat els principals artífexs i responsables que el Vè simposi internacional del mussol se celebrés a Vic. A més, van comptar amb la valuosa col·laboració de dos grans experts, Dries van Nieuwenhuysse i Íñigo Zuberogoitia.

El simposi va començar el divendres dia 4 amb un taller sobre disseny experimental i anàlisi de dades que va impartir Í. Zuberogoitia i que va explorar els biaixos en la probabilitat de detecció de l'espècie per conèixer el nombre de censos necessaris i obtenir densitats acurades.

El dia 5 que es va dedicar a les presentacions orals i al llarg del dia, se'n van fer 14. La primera comunicació va anar a càrrec d'Hugo Framis que va explicar els resultats sobre l'àrea de campeig en una àrea d'estudi als voltants de Mataró. Es tracta del seguiment de tres individus marcats amb un transmissor des del novembre de 2007 fins a l'agost de 2008. Els ocells van ocupar un territori amb una extensió mitjana d'un 11 ha amb un solapament entre individus d'un 18% i amb una ocupació màxima durant l'hivern. L'àrea de campeig ocupada en aquest estudi és molt menor que la trobada en altres treballs. Aquest fet s'interpreta com que el clima mediterrani, sense les adversitats hivernals, especialment neu, i el mosaic de conreus proporcionen major disponibilitat d'aliment



Les presentacions van tenir lloc al temple romà de Vic.

que en latituds més nòrdiques, i això afavoreix que els mussols no s'hagin de moure tant.

La segona presentació va anar a cura de Patrick Lecomte el qual va explicar l'expansió i regressió de dues poblacions de mussols a França, una situada prop de París i l'altra en l'àrea de l'Aubrach. Es va incidir en la connectivitat entre poblacions aïllades i la importància dels diversos tipus d'hàbitats en mosaic per garantir-la.

Grzegorz Grzywaczewski va explicar la situació de l'espècie a Polònia. La seva presentació va començar amb unes fotos espectaculars de paisatge a l'hivern cobert de neu. Aquest fet i la competència amb altres mussols fa que aquesta estació sigui difícil per a l'espècie. Així, després d'hiverns especialment durs com el 2001/2002, l'espècie va patir una davallada poblacional important. Els mussols a Polònia pateixen predació per la marta, el gat salvatge i el gamarús, i crien en forats, especialment en cases abandonades i edificis.

El belga Dries van Nieuwenhuysse va fer la quarta presentació sobre un projecte a llarg termini del mussol al SE de Flandes i en especial a la zona de Herzele. Aquest projecte es basa en la participació de l'anomenada ciència de la ciutadania. L'àrea d'estudi pateix un deteriorament gradual de l'hàbitat per la desaparició de conreus amb fruiters, salzes vells, camps de pastures, etc. Amb l'ajuda de nombrosos col·laboradors es tracta de corregir tots aquests aspectes, facilitar la cria amb la col·locació de caixes niu i amb la participació entusiasta dels propietaris dels terrenys.

La cinquena xerrada d'Íñigo Zuberogoitia va tractar sobre els biaixos en els censos de l'espècie. A partir de 9 individus marcats amb transmissors a Biscaia i el seu posterior seguiment entre gener i setembre de 2004 es va testar la seva detectabilitat amb escoltes usant gravacions del seu cant. Es va trobar gran variabilitat quan només es fan escoltes de cinc minuts. En un test posterior, el juny de 2009, es va obtenir una probabilitat



Carles Martírell

Assistents al 5è simposi internacional del mussol comú.

de detecció del 0,4% en només un cens de cinc minuts i es va calcular que són necessaris almenys sis censos per tenir una estima de la població real que estem estudiant. Si tenim en compte aquest aspecte, la variació interanual a causa dels canvis en la probabilitat de detecció poden ser majors que la variació real que es produeix en l'espècie, això ens pot fer arribar a treure interpretacions errònies de les tendències poblacionals de l'espècie.

Jordi Baucells va exposar els resultats dels censos de dues poblacions de mussol al Lluçanès i Moianès. Les conclusions d'aquest estudi indiquen que aquestes dues poblacions, amb menys de 10 parelles reproductores, estan a punt d'extingir-se. S'han posat caixes niu, però no se n'ha ocupat cap. La disponibilitat dels forats no sembla un factor limitant, i les causes d'aquesta regressió semblen la pressió i competència amb altres rapinyaires com el gamarús o l'astor i els canvis en els usos agrícoles.

A continuació Emily Joáchim va explicar els resultats del seguiment de 28 polls de mussols equipats amb transmissors a Wiltshire, Regne Unit, durant l'etapa posterior a l'envol. El primer objectiu era examinar la relació entre l'hàbitat i els moviments de dispersió, i el segon estimar la mortalitat durant aquesta etapa. Vuit dels 28 polls van morir durant els primers 30 dies de seguiment.

La majoria dels polls es van quedar en un radi de 200 m al voltant del niu fins a meitats de setembre. Quatre joves es van moure al voltant de 2.500 m del niu, però un cop en aquest nou lloc hi van romandre durant la resta de l'estudi.

La darrera xerrada del matí va ser de Geoffrey Holroyd que va explicar la seva llarga experiència en l'estudi de la migració del mussol cavadador (*Athene cunicularia*) al Canadà i la seva possible aplicació amb el nostre mussol. Al Canadà el mussol cavadador ha disminuït molt la seva població i està considerat com una espècie amenaçada. És una espècie migradora de llarga distància i la migració s'ha estudiat amb diversos mètodes: anellament convencional, telemetria, isòtops estables, geolocalitzadors, genètica (ADN) i transmissors via satèl·lit. La major part d'aquesta tecnologia moderna és molt cara i no sempre és possible la seva utilització. En el cas dels geolocalitzadors, té el problema que cal recapturar posteriorment els individus i en el cas de *A. cunicularia* només es van poder recuperar 2 individus d'un total de 48 exs. marcats. Holroyd va captivar l'atenció dels assistents tot explicant els viatges amb avioneta des dels Estats Units a Mèxic per trobar les zones d'hivernada i també el cas d'una femella que va nidificar prop de l'àrea d'hivernada als Estats Units i que posteriorment, durant la mateixa temporada de cria,

tornava a reproduir-se al Canadà amb un altre mascle.

La sessió de tarda va començar amb una xerrada de Raül Alonso, del centre Brinzal de Madrid. En els darrers 25 anys en aquest centre de recuperació han tingut cura i han alliberat al voltant de 650 mussols. Els mussols en captivitat acaben perdent la resposta antipredadora davant qualsevol amenaça, com pot ser un rapinyaire o una rata. Alonso va explicar diverses experiències que han portat a terme amb els ocells del centre per recuperar la capacitat de vigilància davant dels predadors i que això millori la seva supervivència un cop alliberats.

A continuació Rafael Molina va explicar les causes d'admissió de mussols al CR de Torreferrussa en el període 1995-2007. L'anàlisi inclou un total de 1.220 exemplars amb una mitjana de 93 individus per any. La principal causa d'admissió va ser els pollets joves que arriben encara no crescuts del tot (polls orfes) amb un 52% dels totals. La resta de tipologies d'admissió van ser traumes desconegudes (23%), atropellament (9%), causes fortuïtes (5%), captures il·legals (1%), malalties (1%), ferits amb perdigons (1%) i d'altres.

Ronal Van Harxen, de l'associació holandesa Stone, va explicar una curiosa iniciativa basada en la participació popular i en l'establiment càmeres a diversos nius de mussol per estudiar-ne la dieta.

Carles Martorell



Comiat del simposi amb el lliurament de regals.

Durant el període 2007-2010 un bon nombre d'observadors van enregistrar un total de 11.308 preses aportades pels mussols a través de càmeres web. Es van trobar diferències importants entre anys; mentre que el 2007 els ratolins van tenir un paper important en la dieta, els dos anys següents els adults van aportar gran quantitat de preses petites (larves, erugues, arnes, etc.). L'aportació d'escarabats de l'espècie *Melolontha melolontha* va ser alta durant els tres anys amb una mitjana de 13% per a tot el període d'estudi. Tanmateix, va sobtar el baix consum de cucs de terra, almenys en comparació amb d'altres estudi. La xerrada va estar amenitzada amb imatges dels adults al niu aportant preses inusuals com granotes o una merla jove que gairebé no passava pel forat del niu. Va ser especialment impactant la

captura dins del mateix niu d'un mascle de cua-roja que inspeccionava possibles llocs on niar. La web on es poden veure les imatges del niu és aquesta: [www.beleefdelente.nl](http://www.beleefdelente.nl)

Grzegorz Grzywaczewski va tenir una nova intervenció a la tarda on va explicar l'ecologia i conservació del mussol al Polònia. Tal com ja s'havia apuntat a la presentació del matí es va concloure que la població de mussols d'aquest país és molt escassa en hàbitats agrícoles i, en canvi, és important a les vores d'algunes ciutats i la majoria dels nius es troben en edificis.

Guillem Mas, del grup Naturalistes d'Osona, va detallar una iniciativa portada a terme a la comarca basada en la custòdia del territori. Es tracta d'arribar a acords amb els propietaris de terrenys per establir mesures favorables per al

mussol: millorar els hàbitats de caça i oferir major disponibilitat de llocs per nidificar. Es van comentar els exemples de finques on s'han construït tanques, marges per protegir els arbres i el sòl de l'erosió, mantenir diversos cultius en procés d'abandonament, etc.

La darrera presentació va ser de Paul Haustraete el qual va explicar un projecte de protecció del mussol a la regió belga de les Ardenes que preveu la creació d'una exposició itinerant sobre el mussol, l'elaboració i distribució d'opuscles i tríptics sobre l'espècie, la construcció i col·locació de 400 caixes niu. Els propietaris que pengen nius a les seves finques reben una ceràmica amb una imatge del mussol i el número de casa seva per penjar-ho a la façana de casa com a símbol que s'està col·laborant en el projecte. Finalment, el projecte va elaborar una cervesa local anomenada "El Mussol" i es van fabricar també sotagots, que van servir per fer propaganda del projecte.

El diumenge 6, darrer dia del simposi, va ser una jornada a l'exterior on els participants, i especialment els estrangers, van poder conèixer l'hàbitat del mussol a la comarca d'Osona. La passejada va servir per comprovar sobre el terreny les actuacions aconseguides mitjançant la custòdia del territori per conservar l'hàbitat de l'espècie.

Els organitzadors valoren el simposi molt positivament, tant per l'àmplia assistència –60 participants– com per la qualitat i varietat de les presentacions. El següent repte plantejat és aconseguir publicar els continguts de les presentacions en una revista científica de prestigi internacional.

RAÛL AYMÍ



## T'apropem a la natura

Consulta i compra en [www.weboryx.com](http://www.weboryx.com) les nostres ofertes



A Oryx compartim la teva afició i t'ofereim el consell expert sobre l'extensa oferta d'**equipament per el naturalista**, sobre la millor selecció de **prismàtics i telescopis** per ornitologia i observació de fauna i sobre els més de 15.000 títols de **llibres d'història natural** que podràs sol·licitar mitjançant la nostre web.

**Oryx: la tienda del amante de la naturaleza**  
 Balmaes 71 · 08007 · Barcelona  
 T. +(34) 93 418 55 11 · F. +(34) 93 418 81 17



## CARTES

## L'àliga perdiguera té cabuda a Catalunya?

A principi d'any vàrem rebre la trista notícia de la mort a trets d'una àliga perdiguera o cuabarrada propera a Barcelona (El Periódico, 15 de gener de 2011). El fet ha causat rebombori als mitjans de comunicació i a diversos fòrums socials perquè es considera que després de 40 anys d'ésser una espècie protegida i trobar-se molt amenaçada no sembla concebible que algú pugui disparar i matar un individu dels pocs que queden.

**E**l que potser no és conegut, és que en aquest mateix territori regentat per una parella durant l'any 2010 hi han mort 3 àligues més a part d'aquesta. Una d'elles per col·lisió amb una línia elèctrica i dues més per causes desconegudes. A més, una cinquena àliga adulta d'un territori veí ha mort durant els mateixos dies per col·lisió amb una línia elèctrica. Això no deixa de ser un exemple del que està passant a gran escala a les àligues perdigueres de Catalunya.

La població catalana d'àligues perdigueres està formada per unes 65 parelles residents més una població juvenil de poques desenes d'exemplars. Durant els anys 80 havíem tingut una població de prop de 80 parelles. La causa de la disminució de la població és l'elevada mortalitat que tenen les àligues adultes (aproximadament un 15% anual), el triple del que seria necessari perquè la població fos autosuficient.

La primera causa de mortalitat és l'electrocució amb línies elèctriques (50-60%), seguida de la persecució (20%) i la col·lisió amb línies elèctriques (15%). Finalment l'ofegament en basses de rec o antiincendis, la col·lisió amb tanques, la intoxicació i altres causes motiven la resta de morts.

En els darrers anys, tot i l'increment exagerat de les causes de mort de les àligues adultes i que la reproducció segueix en nivells més aviat baixos, la població resident d'àligues a Catalunya sembla mantenir-se. Els estudis científics han demostrat que això es deu a la immigració d'àligues d'altres po-

blacions i, per tant, que actualment la població catalana d'àliga perdiguera en el context europeu actua com 'a forat negre', el que en ecologia s'anomena població 'embornal o pou'.

No cal dir que en els darrers anys moltes de les poblacions europees de l'espècie han disminuït i algunes s'han extingit, i que, per tant, de seguir el ritme de tendència regressiva, en el moment que algunes de les poblacions deixin de ser donants la població catalana es dirigirà cap a l'extinció. Fins i tot si la tendència de la mortalitat a Catalunya augmenta, aquesta podria arrossegar a l'extinció a poblacions que avui es troben en situació més pròspera.

L'àliga perdiguera és una espècie típica mediterrània, viu en muntanyes on durant segles l'activitat tradicional agrícola i ramadera realitzada de forma sostenible l'ha beneficiada, ja que li ha proporcionat hàbitats on viuen les espècies de les quals s'alimenta.

L'augment recent de la seva mortalitat no cal buscar-la en un tret fortuït i en culpar un col·lectiu, sinó en el tipus de vida i paisatges que els catalans hem imprès al nostre país. Les serres mediterrànies s'han vist abandonades per les activitats tradicionals i ha desaparegut l'aliment. A molts municipis s'han substituït els conreus i petits bosquets per urbanitzacions, polígons i infraestructures. Aquestes àrees intensament humanitzades comporten greus perills per a les àligues ja que a part de tenir preses com coloms domèstics, gavi-



Toni Lobet

ans, que porten malalties i tòxics, la seva captura comporta perills de mort (electrocució, col·lisió, trets, ofegament, intoxicació,...).

D'altra banda, les grans àrees agrícoles de l'interior del país on viuen les àligues juvenils, són transformades per una agricultura intensiva de tipus industrial, on les petites parcel·les riques en biodiversitat desapareixen amb les concentracions parcel·lars. Paral·lelament en aquestes àrees es multipliquen les infraestructures perilloses (línies, canals, carreteres...), i produeixen un empobriment dels hàbitats i una pèrdua de biodiversitat. Finalment, les àrees de cria de les àligues a les muntanyes que haurien de tenir tranquil·litat tenen impactes com infraestructures (parcs eòlics, carreteres,...) i una creixent activitat de lleure que les foragita de les àrees de cria.

Davant d'aquesta situació, cada cop resten menys àrees aptes per a la supervivència de les àligues. Caldria que ens preguntéssim si en aquestes condicions les àligues caben al nostre país i què estem disposats a fer per a conservar aquest patrimoni?

**JOAN REAL**

Director Equip de Biologia de la Conservació  
Facultat de Biologia  
Universitat de Barcelona  
jreal@ub.edu

## NOVETATS AVIFAUNÍSTIQUES

### Crònica Ornitològica Setembre - Desembre 2010

D'aquest període cal destacar, sens dubte, la primera citació de mascarell cama-roig a Catalunya i la segona per al Paleàrtic Occidental. Així mateix, va ser rellevant la segona citació per a Catalunya d'una cotxa cuablava, probablement una de les rareses vistes per més ornitòlegs a Catalunya en els darrers anys i la primera citació d'àguila pomerània.

#### Setembre

Al delta de l'Ebre es van observar 11 **xarxets marbrencs** *Marmaronetta angustirostris* i una femella d'**ànec capblanc** *Oxyura leucocephala* a la punta de la Banya el dia 18. El dia 24 es va tornar a veure el presumible **híbrid de martinet blanc x martinet dels esculls** *Egretta garzetta* x *Egretta gularis* a la badia dels Alfacs. Aquest mes va ser molt bo per l'arribada de limícoles neàrtics. La sensació d'aquest mes va ser la troballa de tres rareses simultàniament el dia 18 en una finca de Migjorn, al delta de l'Ebre: **territ rogenic** *Tryngites subruficollis*, **territ pectoral** *Calidris melanotos* i **cuereta citrina** *Motacilla citreola*! I encara més; uns dies més tard, es va veure que, en aquest mateix camp, hi havia un segon **territ rogenic**. Al Goleró el dia 10 hi havia un altre **territ pectoral** i just l'endemà es detectava un **territ becadell** *Limicola falcinellus*. Encara sense sortir del delta de l'Ebre, el dia 15 als arrossars del Casalot, Amposta, hi havia una **siseta cendrosa** *Xenus cinereus* juvenil. Al seu torn, als aiguamolls de l'Empordà es va localitzar un **escurafascons becgròs** *Phalaropus fulicarius* a la depuradora d'Empuriabrava i dos **escurafascons becfins** *Phalaropus lobatus* a la Rogera els dies 6 i 7 respectivament. Cap a finals de mes, el dia 30 al Cortalet, aiguamolls de l'Empordà, es va observar una **gamba groga petita** *Tringa flavipes* i un **territ pectoral**. Es van veure **corriols pit-roig** *Charadrius morinellus* a diverses localitats amb el grup més nombrós de 36 exs. a Alfés el dia 6.. Al delta del Llobregat el dia 12 es van observar dos **territs rogenics** més. El mateix dia al port de Tarragona es va fotografiar un adult de **gavià argentat de potes roses** *Larus*

*argentatus*. Un altre adult de la mateixa espècie estava a la bassa de Pedret i Marzà el dia 22. A part de la **cuereta citrina** abans esmentada, al delta de l'Ebre sembla que se'n van veure almenys tres exemplars més, i també es va detectar un exemplar el dia 4 a la Rogera, aiguamolls de l'Empordà. Tanmateix, també el dia 4 es va observar un **bitxac comú** *Saxicola torquatus* de la subespècie oriental *maurus* a la desembocadura del Besòs, Sant Adrià del Besòs. El dia 13 es va capturar una **boscarla dels arrossars** *Acrocephalus agricola* a Flix, la segona per a la zona. El mateix dia 13 es va detectar un **tallarol xerriaire** *Sylvia curruca* als Hostalets-Sant Pere dels Arquells, Ribera d'Ondara (Segarra). Els dies 26 i 27 es va observar un **papamosques menut** *Ficedula parva* a la platja dels Carrabiners, al delta del Llobregat.

#### Octubre

El dia 1 es va tornar a veure el presumible **híbrid de martinet blanc x**

**martinet dels esculls** a la badia dels Alfacs. El dia 30 es va observar un mascle d'**ànec mandarí** *Aix galericulata* al pont de Sant Antoni, Sant Llorenç de la Muga (Alt Empordà). Al puig de l'Àliga, Olèrdola (Alt Penedès), es va albirar una **arpella pàl·lida russa** el dia 6. Durant aquest mes es van observar dues **àguiles cridaneres** *Aquila clanga*, l'una a Cabanelles (Alt Empordà) el dia 12 i l'altra als muntanyans de Creixell (Tarragonès) el dia 15. Més sorprenent encara va ser la troballa d'un rapinyaire no identificat que s'havia fotografiat a Arenys de Mar el dia 14 i que es tractava d'una **àguila pomerània** *Aquila pomarina*; de confirmar-se, aquesta seria la primera citació a Catalunya. El dia 1 es va observar un **falcó cama-roig** *Falco vespertinus* a Sant Pere Màrtir. Es van observar dos **tetolets beclargs** *Limnodromus scolopaceus*, l'un el dia 2 al delta de l'Ebre i l'altre el dia 12 als arrossars del Fondo de Llitera, Aitona (Segrià); aquest darrer es va veure fins



Àguila pomerània  
*Aquila pomarina*

## NOVETATS AVIFAUNÍSTIQUES

el dia 24. Es va continuar observant la **gamba groga petita** trobada el mes de setembre al Cortalet, almenys fins el dia 21. Durant aquest mes a Catalunya també es van veure les dues espècies de **escuraflassons**, un **becfí** entre els dies 4 al 13 al pantà del mas Blanch a Alcarràs, i el dia 20 un de **becgròs** a les salines de Sant Antoni, delta de l'Ebre. El dia 6 es va observar una **baldriga grisa** *Puffinus griseus* a la punta del cap de Creus. Es van anellar almenys dues **bosquetes icterines** *Hippolais icterina*, l'una al Pallars Sobirà el dia 13, i l'altra al pla dels Solcs a Girona el dia 19. Durant aquest mes es van detectar almenys tres **tallarols xerraires**, dos anellats, un a Montjoi, Roses, el dia 11, un al delta del Llobregat el dia 24 i el tercer observat el dia 14 al vessant barceloní de Sant Pere Màrtir. Just el mateix dia de la captura del tallarol xerraire a Montjoi, i gairebé al mateix moment, es va capturar també un **mosquiter de doble ratlla** *Phylloscopus inornatus*. Un altre **mosquiter de doble ratlla** es va veure també a Riet Vell, Amposta el dia 20. I seguint també en el dia 20, es va detectar un **papamosques menut** a Barcelona, prop del riu Besòs. Durant aquest mes es van fer observacions regulars de dos exs. de **mallerenga de bigotis** *Panurus biarmicus* a l'estany d'Ivars. El dia 25 es va veure un **estornell rosat** *Pastor roseus* juvenil als camps de la Ricarda, delta del Llobregat. El dia 24 es va localitzar un **repicalatons de Lapònia** *Calcarius lapponicus* a can Comes, als aiguamolls de l'Empordà que es va observar fins a finals de mes.

### Novembre

A la badia dels Alfacs, delta de l'Ebre, el dia 14 es va tornar a veure el presumible **híbrid de martinet blanc x martinet dels esculls**. Es va veure una **oca riallera grossa** *Anser albifrons* a l'estany d'Ivars i Vila-sana. Des del dia 1 i durant tot el mes es va observar un mascle adult de **morell de collar** *Aythya collaris* al pantà Gran d'Alcarràs (Segrià). El dia 20 es va veure un **escuraflassons becgròs** a les



Mascarell cama-roig  
*Sula sula*

Rafael Aramada

salines de Sant Antoni, delta de l'Ebre. En un dels llocs amb major concentració de gavians, com és l'abocador de Solius, Llagostera (Gironès) el dia 28 es va localitzar un **gavià argentat de potes roses**. Molt més inesperada va ser l'observació del dia 4 de 6 **passerells becgrocs** *Carduelis flavirostris* a la serra Cavallera, Ogassa (Ripollès). El dia 10 es va observar un **pardal d'ala blanca** *Montifringilla nivalis* a Monistrol de Montserrat. Es va tornar a veure el **repicalatons de Lapònia** a can Comes, aiguamolls de l'Empordà amb la nove-

tat que el dia 2 hi havia un exemplar més; almenys un d'aquests ocells es va observar intermitentment fins el dia 11.

### Desembre

A la Sèquia Major de Vila-seca hi havia 6 **oques de galta blanca** *Branta leucopsis* que van romandre a la zona fins a finals de mes. Una altra **oca** d'aquesta mateixa espècie es va trobar morta al Trabucador el dia 30. A la punta de cap de Creus es van observar dos **èiders** *Somateria mollissima* el dia 4. El dia 29 es va tornar a veure el presumible



Cotxa cuablava  
*Tarsiger cyanurus*

Antonio de la Cruz

## NOVETATS AVIFAUNÍSTIQUES

**híbrid de martinet blanc x martinet dels esculls** a les salines de Sant Antoni al delta de l'Ebre. Durant aquest mes es van observar almenys 3 **cabussos orelluts** *Podiceps auritus* que sovintaven la badia dels Alfacos i la barra del Trabucador. Una de les observacions de l'any i probablement de la història moderna de Catalunya va ser la troballa d'un **mascarell cama-roig** *Sula sula* a l'Estartit, Torroella de Montgrí (Baix Empordà) el dia 4. Locell es va observar de forma intermitent els dies següents fins que el dia 16 es va trobar que no podia volar ja que s'havia empassat un ham; malauradament no es va poder fer res per salvar-lo i va morir poc després en captivitat. Es va continuar veient el mascle adult de **morell de collar** *Aythya collaris* al pantà Gran d'Alcarràs (Segrià). A partir del dia 10 es van observar diversos exemplars de **bec de serra gros** *Mergus merganser* als aiguamolls de

l'Empordà, a Pals, l'Estartit, delta del Llobregat, el pantà Gran d'Alcarràs, i a l'Ampolla. El dia 18 es va veure un **aligot calçat** sobrevolant el port de Tarragona a força alçada i uns dies més tard, el dia 26 es va veure, potser el mateix exemplar, als muntanyans de Creixell (Tarragonès). El dia 10 es va veure un **gavinot** *Larus marinus* jove a l'Estartit, Torroella de Montgrí i uns dies més tard, el dia 12, un ex., potser el mateix, a l'abocador de Solius, Llagostera (Gironès). Com és habitual a la zona, el dia 19 es van observar dos **gavians argentats de potes roses** al port de Tarragona. El dia 16 es va observar una **gavina de Bonaparte** *Chroicocephalus philadelphia* adulta al port de Tarragona; aquest individu podria ser el mateix observat l'hivern passat. Una de les observacions més inesperades del mes va ser una **baldriga petita** *Puffinus baroli* el dia 4 a la punta del cap de Creus.

Durant aquest mes es van observar almenys tres **piules grosses** *Anthus richardi*, una el dia 25 a Pals, una el dia 28 a mas Pinell, Torroella de Montgrí, i l'altra als Muntells, delta de l'Ebre, des de meitat de mes.. El dia 26 es va observar una **cotxa cuablava** *Tarsiger cyanurus* a can Perxistor, Sant Feliu de Buixalleu (Selva) que es va veure durant tot el mes i que va atreure centenars d'observadors que el van poder veure amb facilitat gràcies a la seva fidelitat a l'indret. El dia 1 es va tornar a veure un **pardal d'ala blanca** *Montifringilla nivalis* a Monistrol de Montserrat. Es van observar dos **sits blanc** *Plectrophenax nivalis*, un el dia 14 a Migjorn, delta de l'Ebre, i l'altre al santuari de Bellmunt a Santa Maria de Besora (Osona); aquest darrer ex. sembla que estava a la zona des del 22 de novembre.

MARTÍ RODRÍGUEZ, MARCEL GIL & RAÜL AYMÍ

## NOVETATS BIBLIOGRÀFIQUES

Guallar, S., Santana, E., Contreras, S., Verdugo, H. & Gallés, A. 2009

### *Paseriformes del Occidente de México: morfometría, datación y sexado*

Monografía nº 5, Museu de Ciències Naturals, Barcelona

Aquesta és la cinquena monografia del Museu de Ciències Naturals de Barcelona la qual tracta dels passeriformes d'una zona de Mèxic caracteritzada per la seva alta biodiversitat. Conté informació detallada i rigorosa sobre patrons i processos de la morfologia externa i el cicle vital de 76 espècies d'ocells.

**L**a muda és un tema molt difícil d'entendre per a la majoria dels ornitòlegs, però és un component vital per a gairebé tots els aspectes de la història natural dels ocells. La conservació de les aus requereix la protecció dels llocs i hàbitats per a la muda, però durant la muda aquestes es mostren

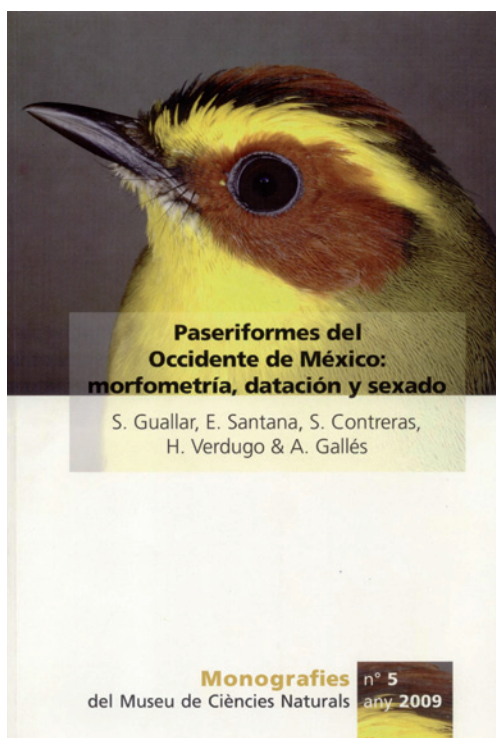
poc actives i, per això, gairebé no tenim coneixement de les seves necessitats durant aquest procés a nivell específic. La nostra capacitat per determinar l'edat i el sexe de les aus és essencial per al seguiment de la demografia de la població i també en depèn gairebé íntegrament el coneixement de la muda. A Amèrica

del Nord i a Europa, a poc a poc, estem avançant en aquest tema, però a l'Amèrica Neotropical encara estem en la foscor. Amb motiu del congrés Nord-americà d'Ornitologia celebrat a Veracruz, Mèxic, el 2006, vaig revisar la bibliografia disponible i les meves notes no publicades i vaig calcular que teníem una mica d'informació (per a moltes espècies, molt poca) sobre muda en només el 24% de les 934 espècies d'ocells neotropicals residents, i només per un 8% de les espècies teníem informació tant sobre l'extensió com de la duració i època de la muda.

## NOVETATS BIBLIOGRÀFIQUES

*Passeriformes de l'Occidente de Mèxic: Morfometria, datación y sexado* de Santi Guallar i col.laboradors (en endavant "POM"), tot i que no té la paraula "muda" en el seu títol (i aquest és el meu retret), és el tractament més ampli de la muda de les aus neotropicals fet mai fins ara. Comprèn 76 espècies d'aus passeriformes que viuen en un àrea biogeogràfica molt diversa de la regió de la serra de Manantlán de Jalisco, Mèxic, 52 de les quals són residents o espècies neotropicals que tenen una població nidificant. Fins ara, només el llibre "Ocells del Salvador" de DR Dickey i AJ van Rossem (1938) tractava de la muda en més espècies neotropicales (89), però aquests tractaments són molt menys detallats que les de POM. D'altra banda, POM afegeix un valor substancial a la comprensió de la muda també pel tractament de les mudes poc conegudes durant l'hivern, de 24 de les espècies migratòries d'Amèrica del Nord, mitjançant la relació de les estratègies de muda de les dues espècies residents i migratòries en contextos biogeogràfics i ecosistemes relacionats, i per vincular la muda amb els criteris per determinar l'edat i el sexe de cada espècie. S'aporten dades biomètriques d'onze variables (la longitud de l'ala, longitud de la cua, tars, massa corporal, etc.), dades específiques sobre la morfologia de l'ala i de la cua, informació sobre les taxes d'ossificació cranial i la definició dels caràcters reproductius que defineixen l'època de cria d'aquestes 76 espècies, per la qual cosa suposa una de les compilacions més completes d'aquestes dades per a qualsevol avifauna específica en el món.

La versió publicada del POM és una obra de 488 pàgines, incloent 142 pàgines de material introductori, 330 pàgines dedicades a les 76 espècies, i 16 pàgines de bibliografia que contenen 523 cites de la literatura científica esmentada. La tirada del llibre és limitada, però el volum es pot consultar de forma gratuïta



on-line, per la qual cosa és de fàcil accés per als biòlegs de tot Mèxic i Amèrica Central que d'altra manera podrien tenir dificultats per obtenir-ne una còpia. El llibre està escrit en castellà, fet que també permetrà l'accés als biòlegs que necessiten més informació, encara que molts de nosaltres, els ornitòlegs nord-americans, podem tenir dificultats per utilitzar-lo. Potser s'hauria de considerar l'oportunitat de fer-ne una traducció en anglès.

La introducció inclou detalls sobre els mètodes i la terminologia utilitzada en l'obtenció de dades, exemples i consideracions de formes d'analitzar aquestes dades i resums complets sobre l'ús de la morfometria, el plomatge específic per sexes i caràcters reproductius, la muda, i els criteris de determinació de l'edat, tot això es considera en el context de la muda anual d'una espècie i el cicle de reproducció. La biogeografia ecològica de la zona d'estudi està ben descrita, i els resultats es relacionen amb l'altitud, el clima i les necessitats de conservació de la regió. Les seccions d'introducció a la morfometria i la muda estan plenes de gràfiques i taules que correlacionen aquests aspectes de la història natural

amb el medi i proposen hipòtesis sobre com l'entorn modula aquestes característiques en aquesta avifauna. Diverses anàlisis molt innovadores mostren avantatges i inconvenients entre la morfologia de les ales i estatus migratori, edat, i la massa d'aus, i entre la biometria i les estratègies de muda. Un total de 45 pàgines estan dedicades als mètodes de determinació de l'edat i el sexe en les aus capturades, en el que és l'obra més completa d'Amèrica Llatina en el tractament d'aquest tema. Es dediquen set pàgines senceres a explicar l'organització i la presentació de les espècies.

La meua única decepció amb POM és l'elecció de la terminologia de muda europea antiga enlloc de l'opció més clara i científicament defensable de "Humphrey-Parkes" (HP) emprada per la majoria dels nord-americans per estudiar la muda i estadis del plomatge en un context evolutiu. Suposo que és un inconvenient que P. Humphrey i K. Parkes fossin americans, en cas contrari els europeus com Guallar i altres a "Gran Bretanya i el món" seria més fàcil que acceptessin la terminologia HP. (Hi ha nombrosos escenaris en els quals l'antiamericanisme està justificat, però crec fermament que l'àmbit de la muda del plomatge i la terminologia no és un d'ells.) Les raons per a l'ús d'un sistema europeu (p. 28) són breus i obsoletes, i jo crec que l'ús d'aquesta terminologia provoca alguns malentesos. Els ocells tropicals adults, en general, perllonguen la muda prebàsica i no tenen mudes prealternes intermèdies, de manera que el seguiment homòleg en el marc del sistema d'HP no és difícil, però la muda completa de les aus en POM sembla que rebin noms diferents depenent d'on i quan es produeixen, la qual cosa fa difícil, si no impossible, establir estratègies de muda en un context evolutiu. Des del punt de vista europeu, a més, una sola muda prebàsica prolongada es pot anomenar "postnupcial" quan comença

## NOVETATS BIBLIOGRÀFIQUES

i “prenupcial” quan acaba, i això porta a la conclusió que són dos mudes quan en realitat només és una. També és especialment important separar la terminologia de temes relacionats amb l'estacionalitat de la cria en el tròpic (com el sistema d'HP ho fa), tenint en compte les temporades prolongades de reproducció que s'esdevenen en moltes espècies, sobretot a les regions equatorials.

Els capítols introductoris de cada espècie són veritables obres d'art. La capçalera amb una foto de l'espècie segueix amb una descripció general i amb les dades biomètriques i completes, les quals es presenten en tres taules, una secció sobre edat i sexe de

l'espècie, una secció detallada sobre la muda amb els diagrames que mostren les extensions de la muda i sol anar acompanyat de gràfiques addicionals, i una descripció del cicle anual amb esquemes que ho fan fàcil d'entendre. Per a la majoria de les espècies tropicals es tracta de les primeres descripcions d'aquests caràcters, i no puc esperar més per aprofundir en els detalls sobre els gèneres tropicals, com ara *Sittosomus*, *Mitrephanes*, *Myiozetetes*, *Henichorina*, *Melanotis*, *Cardellino*, *Granatellus*, *Diglossa*, *Cyanocompsa*, etc., i per aprendre més sobre mudes durant l'hivern i el plomatge de les espècies migratòries de *Vireo*, *Catharus*, *Dendroica*, etc. Algun dia

serem capaços de compilar una “guia d'identificació” per a les aus neotropicals, i POM omple un gran forat geogràfic a l'entorn del qual es poden omplir els buits de coneixement sobre mudes i plomatges. Ho recomano vivament a la següent generació d'ornitòlegs de l'Amèrica Neotropical, els quals, n'estic convençut, desenvoluparan la informació sobre les estratègies de muda i temes relacionats amb major profunditat que les generacions anteriors i actuals.

PETER PYLE

Disponible en línia a:  
<http://w3.bcn.es/fitxers/icub/museuciencies/monografiavol5brcolor.673.pdf>

Cama, A. 2010

### *Patrons de distribució de les aus marines i factors ecològics implicats en la presència de làrids a la plataforma marina del delta de l'Ebre (NW del Mediterrani)*

Tesi doctoral, Universitat de Barcelona

Aquí tenim una nova tesi doctoral sobre els ocells marins de l'entorn del delta de l'Ebre. A alguns els podrà semblar un tema recurrent, però és molt encara el que desconeixem de la comunitat d'ocells marins en aquest indret de valor excepcional. L'accent es posa en l'estudi dels patrons de distribució al mar, a petita i mitjana escala, un aspecte clau per a l'aplicació de mesures de gestió i conservació de la comunitat d'ocells marins.

Abans d'entrar en els detalls de la tesi, val la pena fer un repàs de les circumstàncies que han fet possible aquest treball. Tot va començar com un estudi per avaluar la viabilitat d'instal·lar una central eòlica marina davant del delta de l'Ebre, ja que els efectes d'aquesta sobre les poblacions d'ocells marins podien ser greus. Xavier Ferrer, un dels directors de la tesi, va saber trobar una persona

que hi va posar ganes i molta energia en dur a terme aquesta feina, l'Albert Cama. Tots dos han mostrat una gran habilitat a l'hora de convertir-la en una tesi doctoral de qualitat, sabent treure el màxim profit de les dades (fonamentalment censos d'ocells al mar des d'aviónetes) i combinant-les amb altres fonts d'informació de manera òptima. I aquí juga un paper rellevant l'altre director de tesi, David Vieites, un investigador

especialitzat en temes de biogeografia i amb un ampli bagatge en tècniques de modelització i anàlisi estadística, que ha contribuït notablement a l'originalitat d'algunes parts del treball, així com al rigor de tota l'obra.

Es tracta d'una tesi de “nova generació”, estructurada en forma d'articles científics (sis en total), que van precedits d'una introducció i seguits d'unes conclusions generals que donen coherència al conjunt de l'obra. La gran majoria dels articles giren entorn les dades de censos des d'aviónetes obtingudes durant l'estudi d'avaluació de la central eòlica marina abans esmentada, si bé s'inclouen també dades complementàries de censos des d'embarcació i des de la costa, i lectures

## NOVETATS BIBLIOGRÀFIQUES



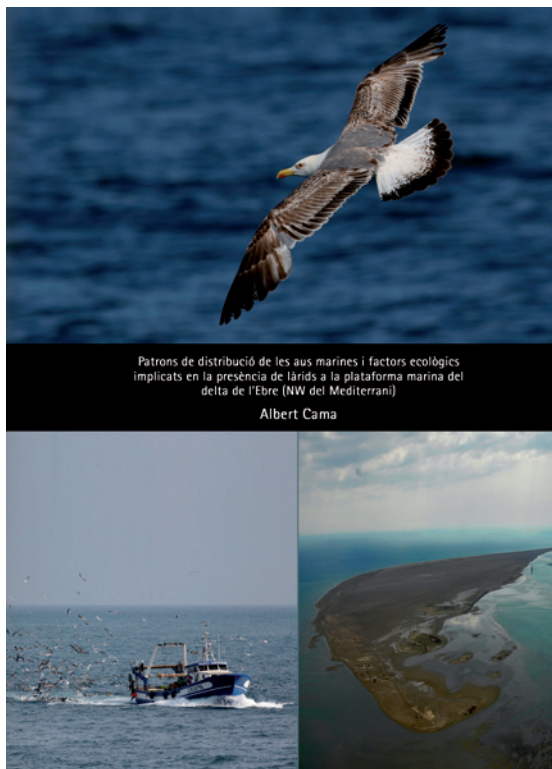
ORYX esponsoritza la secció novetats bibliogràfiques

d'anelles. El tema central és l'estudi dels patrons de distribució dels ocells al mar, els quals gràcies a la velocitat dels censos (que permeten un mostreig "fotogràfic" de l'àrea d'estudi) s'han pogut analitzar en detall. Els sis capítols s'estructuren en tres seccions: la primera de caire més descriptiu (capítols 1 i 2), la segona enfocada a models d'hàbitat (capítol 3) i la tercera, més extensa, dirigida a esbrinar l'efecte de l'activitat pesquera sobre els patrons de distribució dels ocells al mar (capítols 4-6).

En el primer capítol, el més descriptiu de tots, es presenten de forma conjunta els patrons de distribució dels diversos grups d'ocells marins observats durant l'estudi, en funció de l'època. Les dades es presenten a una resolució de 2x2 km, un detall sense precedents en els estudis d'ocells marins dins l'àmbit del Mediterrani. L'únic inconvenient és que els censos des d'avió només van cobrir la meitat més costanera de la plataforma continental, i la informació és incompleta per a algunes espècies, principalment les més pelàgiques.

En el segon capítol es presenta una revisió de la distribució hivernal de la gavina capnegra *Larus melanocephalus*, a tres escales diferents: local (censos de costa al nord de la zona d'estudi), regional (censos durant una campanya oceanogràfica al Mediterrani ibèric) i global (buidat bibliogràfic i consultes). Les dades suggereixen que la població mundial d'aquesta gavina pot estar substancialment sobreestimada i, per tant, la seva situació podria ser més delicada del que s'havia cregut fins ara. De ser així, la zona d'estudi cobra especial rellevància, doncs es presenta com el principal punt d'hivernada de l'espècie a nivell global.

En el tercer capítol s'estudien els patrons de distribució al mar de la gavina capblanca *Larus genei*. Aquesta gavina és més pròpia de llacunes salobres i salines,



Patrons de distribució de les aus marines i factors ecològics implicats en la presència de làrids a la plataforma marina del delta de l'Ebre (NW del Mediterrani)

Albert Cama

però com mostra l'estudi, també fa ús regular del medi marí. Aquest caràcter marí sembla més marcat a la població del nord del Delta, on no hi ha salines i les gavines opten per alimentar-se al mar, principalment associades a la ploma d'aigua del riu, en aigües costaneres. Aquest capítol té un component metodològic important, ja que es posen a prova diverses tècniques de modelització per valorar la seva utilitat.

Els tres darrers capítols, tots ells de gran interès, giren entorn de la relació entre activitat pesquera i distribució d'ocells marins al mar, a petita i mitjana escala i tenint també en compte la variable temps. El primer d'ells aprofita que els temps de veda d'arrossegament difereixen entre el nord (maig-juny) i el sud de l'àrea d'estudi (juliol-agost) per relacionar aquests canvis amb els patrons de distribució de la gavina corsa *Larus audouinii*. Les majors densitats d'aquesta gavina sempre es donen on no hi ha veda, mostrant de forma molt elegant que la pesca d'arrossegament influeix els

patrons de distribució de l'espècie a mitjana/petita escala. A continuació un capítol dedicat al gavià argentat *Larus michahellis*, que mostra com aquests ocells aprofiten de forma òptima un recurs tan predictable com ho és el dels descarts pesquers, endinsant-se al mar quan hi ha el pic de descarts. Finalment, el darrer capítol analitza la interacció entre gavians argentats i gavines capnegres a l'hora d'utilitzar els descarts de la pesca. Si els primers aprofiten el recurs quan aquest és més abundant i fàcil de predir, les gavines capnegres s'han d'accontentar en fer-ho en altres moments, per evitar la competència directa amb els gavians.

En conclusió, una bona tesi, on l'Albert ha demostrat haver adquirit un bon bagatge teòric sobre l'ecologia dels ocells marins en general, i dels patrons de distribució al mar i llur relació amb diversos factors, especialment la pesca. I no cal oblidar l'habilitat que ha demostrat a l'hora d'aprendre diverses eines d'anàlisi, tot i la modèstia que mostra en aquest (i molts altres) punts.

Per acabar, ve al cas esmentar el bon caràcter de l'Albert i el seu do de gents, que de bon segur han contribuït al fet que la tesi arribés a bon port, ja que li ha permès comptar amb l'ajut i la bona predisposició de molta gent. Un exemple són els magnífics dibuixos d'en Martí Rodríguez, que il·lustren la tesi i li donen un valor afegit. Però potser el millor exemple és un dels regals que va rebre l'Albert després de la defensa de la tesi, un dels més originals que recorde i gairebé una altra "tesi" per mèrits propis: la *Guía de Birders y otros Pájaros, la más completa guía de campo*. Si teniu l'oportunitat, no dubteu a fer un cop d'ull a aquesta guia del món ocellaire local, editada a l'estil de la guia d'ocells d'Europa de Svensson *et al.*

## AGENDA

### Cursos d'introducció a l'ornitologia

- Parc Natural del Montsant: 7-8 maig.
- Vall d'Aran: 4-5 juny
- Parc Serralada Litoral: 11-12 juny

### Cicles de xerrades

**Lloc:** sala de Graus de la Facultat de Biologia de la Universitat de Barcelona (Avinguda Diagonal 645, Barcelona).

**Horari:** dijous de 19:30-21:00.

**Matrícula:** Entrada lliure.

- **28 d'abril.** *La migració de primavera a l'oest de la Mediterrània: resultats del Piccole Isole*, a càrrec de **Gabriel Gargallo**.
- **19 de maig.** *Estratègies migratòries dels ocells marins*, a càrrec de **Jacob González**.

Més informació sobre activitats de l'ICO a:  
[www.ornitologia.org/activitats/cursos.htm](http://www.ornitologia.org/activitats/cursos.htm)



Tallarol de casquet  
*Sylvia atricapilla*

Rauli Aymí

### Seguiment d'ocells comuns a Catalunya (SOCC)

Desena temporada del SOCC.

**1r cens:** 15 abril al 15 de maig

**2n cens:** 15 de maig al 15 de juny

És convenient deixar dues setmanes entre els dos censos

### Projecte orenetes

**1r període de cens:** 1 al 31 de maig

**2n període de cens:** 15 juny al 31 juliol

Per a més informació: Anna Dalmau

[ico@orenetes.cat](mailto:ico@orenetes.cat)

**FORMULARI DE SUBSCRIPCIÓ PER AL 2010.** Vull fer-me soci de l'ICO per al 2010 per la qual cosa rebré: Revista Catalana d'Ornitologia, l'Anuari d'Ornitologia i l'Abellerol. Si us plau afegiu les meves dades al directori de subscriptors.

**Tipus de quota<sup>1</sup>**  Familiar (52,5 €) Nom de la parella \_\_\_\_\_

Individual (35 €)  Reduïda<sup>2</sup> (17,5 €)  Europa, individual (42 €)

Nom i cognoms \_\_\_\_\_

Adreça \_\_\_\_\_ Ciutat \_\_\_\_\_

Codi postal \_\_\_\_\_ Tel. \_\_\_\_\_ Correu electrònic \_\_\_\_\_

**Domiciliació bancària** En/Na: \_\_\_\_\_

Autoritzo el Banc/Caixa: \_\_\_\_\_

Entitat  Agència  Control  Número de compte

domiciliat a \_\_\_\_\_ carrer/plaça \_\_\_\_\_

perquè carregui en aquest compte bancari del qual sóc titular l'import de les quotes anuals que em pertoquin com a soci subscriptor de l'Institut Català d'Ornitologia.

Signatura: \_\_\_\_\_

\_\_\_\_\_ a \_\_\_\_\_ de \_\_\_\_\_ de 201

<sup>1</sup>Tots els socis amb domiciliació bancària tindran un 10% de descompte. <sup>2</sup>La modalitat de quota reduïda inclou els menors de 19 anys, estudiants fins a 23 anys, pensionistes i aturats. En cada cas cal justificar convenientment aquesta situació.



**Institut Català d'Ornitologia**  
Museu de Ciències Naturals de la Ciutadella  
Passeig Picasso, s/n  
08003 Barcelona  
Tel.: 93 458 78 93  
Correu electrònic: [ico@ornitologia.org](mailto:ico@ornitologia.org)  
Pàgina web: [www.ornitologia.org](http://www.ornitologia.org)